

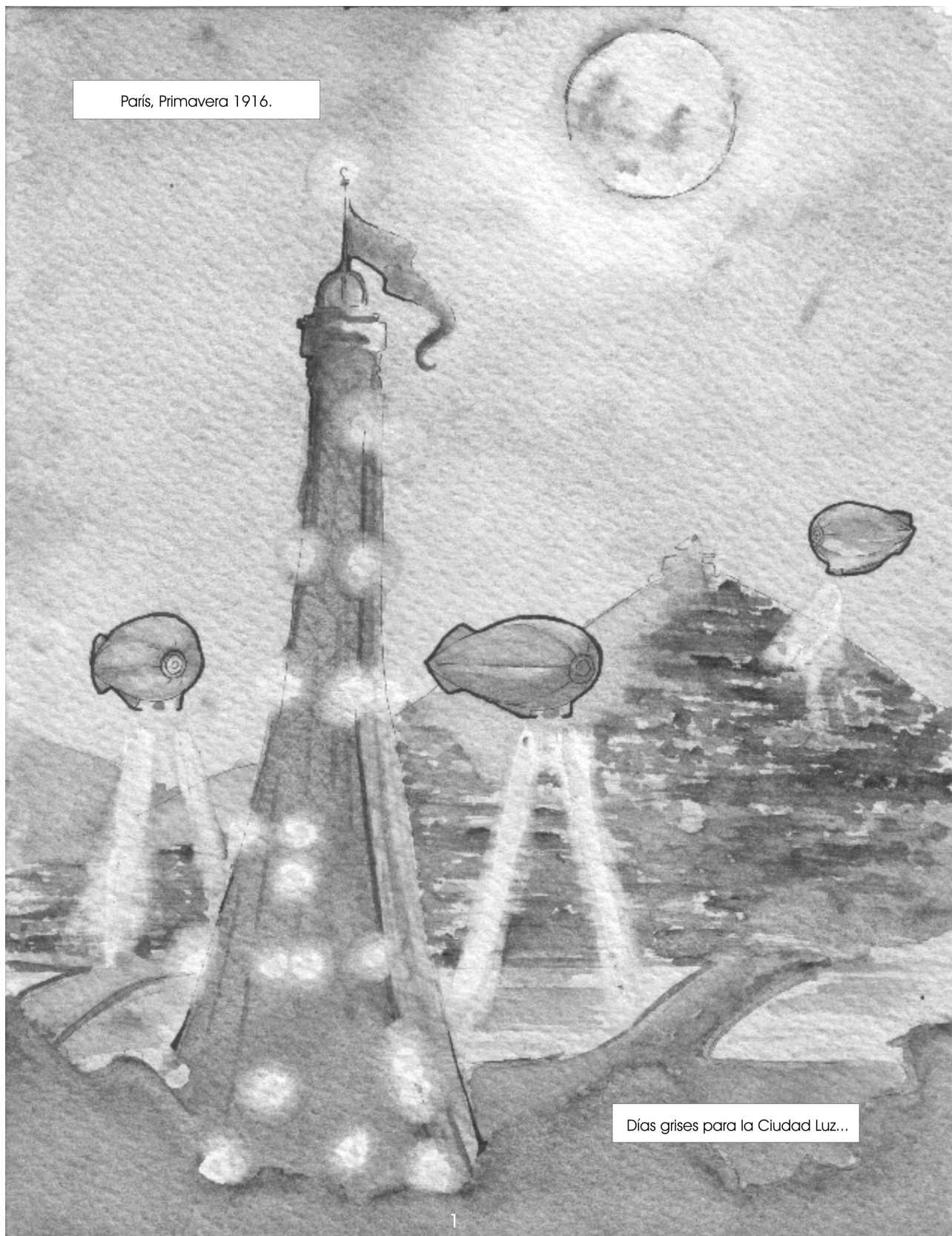
# Luna Europa

Arte: Gabriela Núñez Cruz


Guión: Ignacio Sánchez Rolón.

GDL/MX/SEPT/05

París, Primavera 1916.



Días grises para la Ciudad Luz...



Habían asegurado que la guerra  
sería sólo cuestión de semanas,

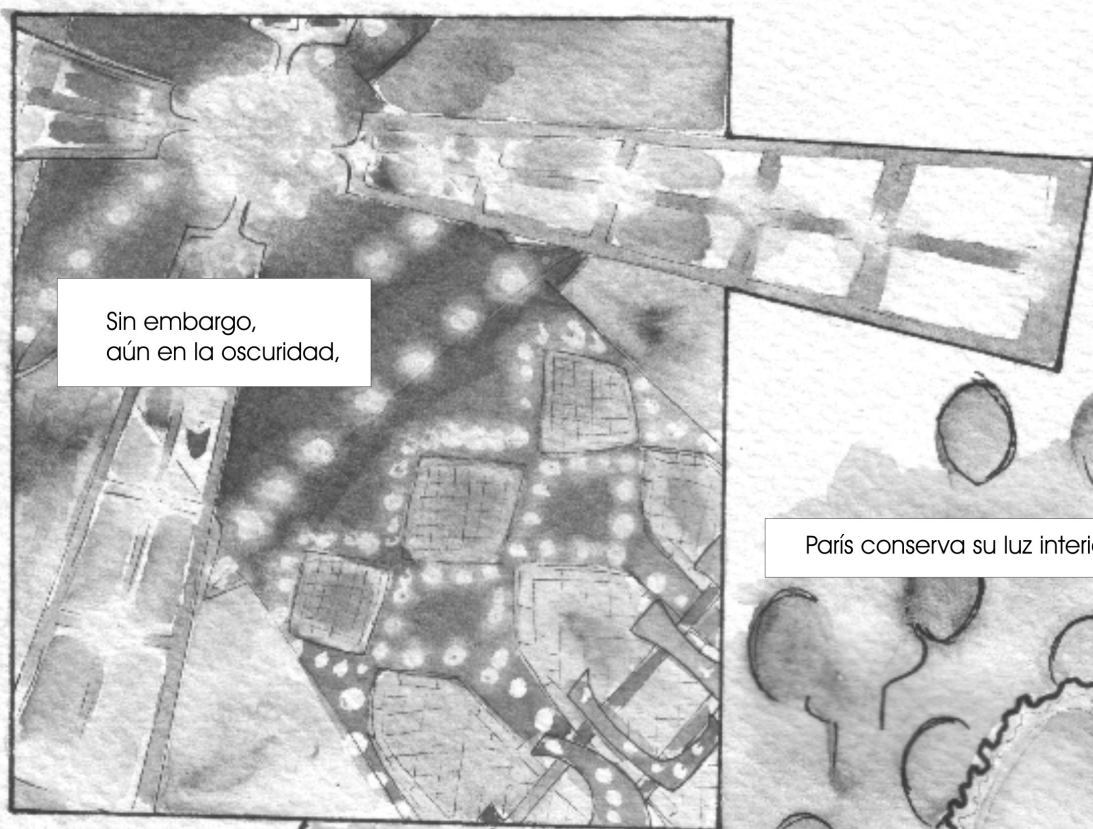
que los soldados estarían  
de regreso para Navidad.



Los proyectiles de la artillería germana  
truenan en las afueras de París.



Hoy, aunque los campos de trincheras están  
todavía lejanos a la ribera del Sena...



Sin embargo,  
aún en la oscuridad,

París conserva su luz interior.



La patria necesita divertir a sus héroes.





A veces, la patria recurre a...



Mars

Venera

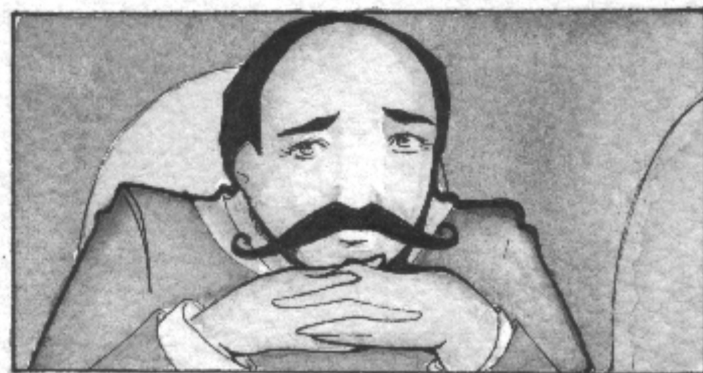
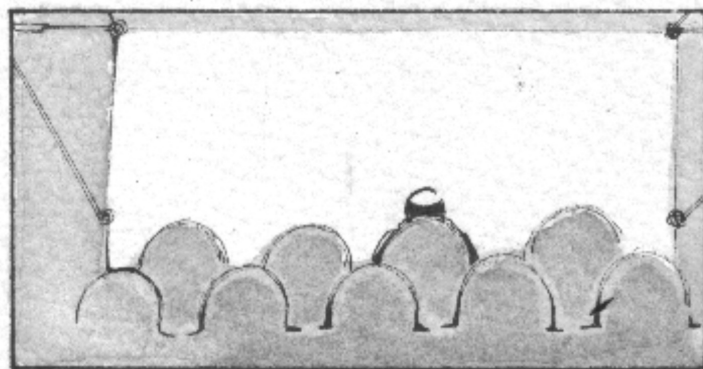
....espectáculos más sofisticados.

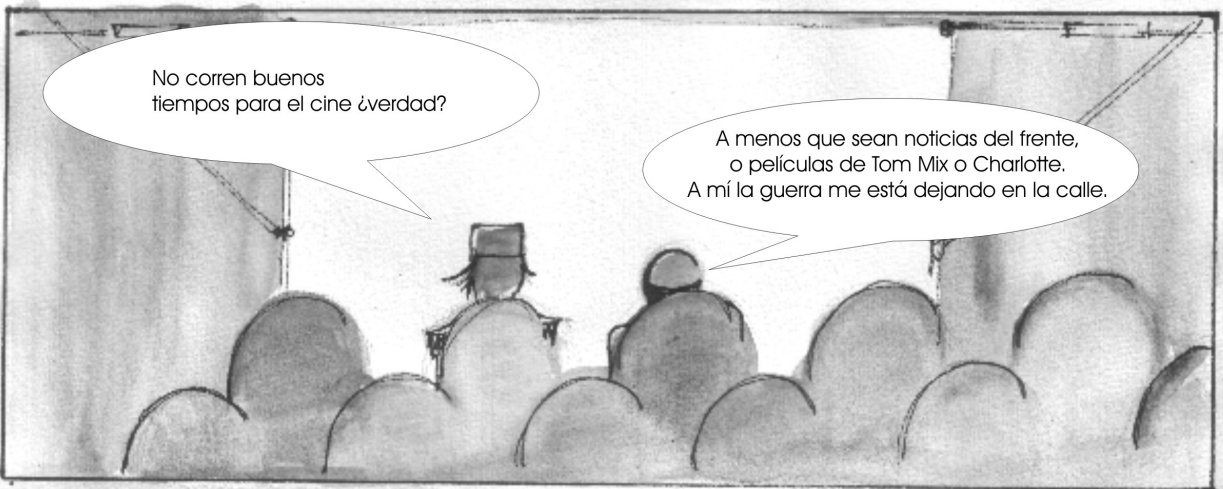


Pero no todo el negocio del entretenimiento...

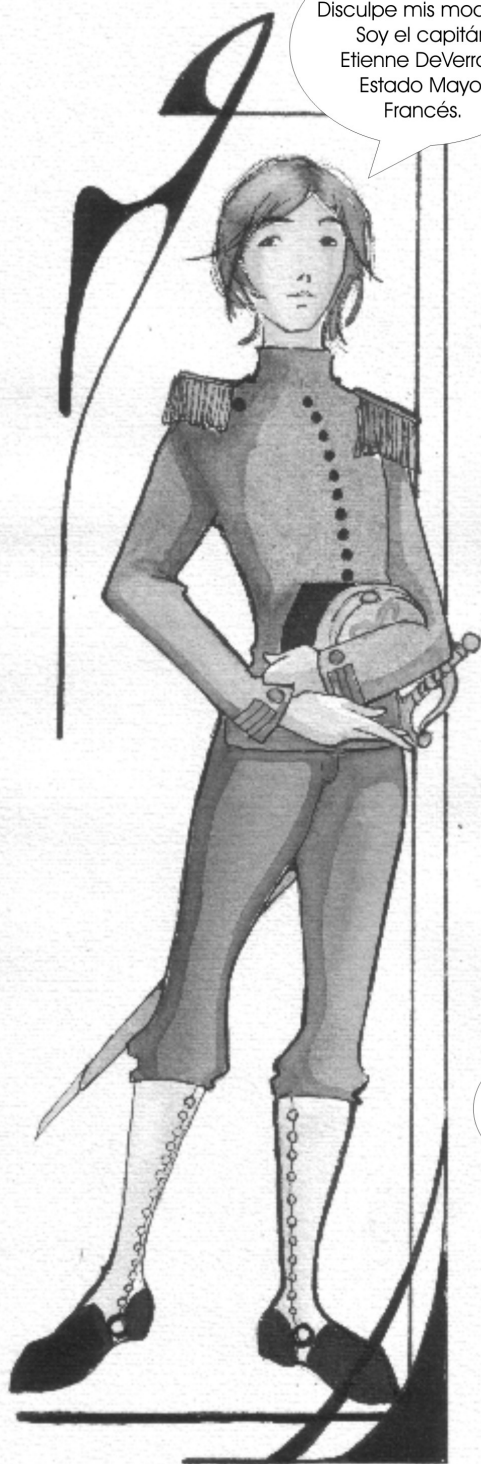


se beneficia del ambiente bélico...









Disculpe mis modales.  
Soy el capitán  
Etienne DeVerran,  
Estado Mayor  
Francés.



¡Vaya, un burócrata  
con uniforme!

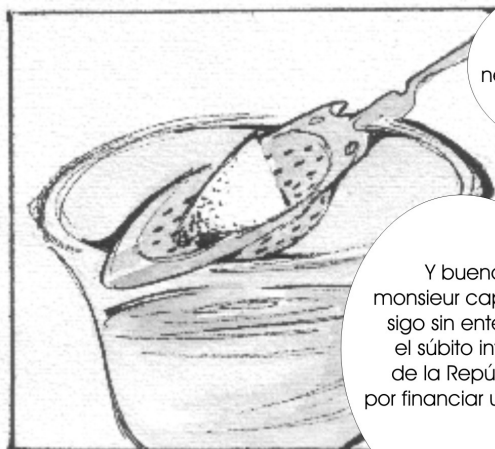
Espero venga  
a notificarme  
que por fin dejarán  
de usar mi teatro  
como bodega  
de municiones.



Comprendo su molestia pero...



Puedo asegurarle que  
vengo a proponerle  
algo mucho mejor.



Francia en estos momentos necesita de inspiración, monsieur Méliès...

Y bueno, monsieur capitain... sigo sin entender el súbito interés de la República por financiar un filme.



Pero no se trata de un filme común...



Sino de algo que demuestre a todos nuestra capacidad de hacer realidad lo imaginado...



¿Y acaso los militares van a mandar a papá a la luna o algo así?

Minne, hija... ¿qué haces parada ahí en la puerta?









Esto que les voy a decir, tiene carácter de secreto de Estado...

...por lo que pido su mayor discrecionalidad.

Obviamente, no hemos sido los únicos.

**Krupp Co.**

Las razones son muchas y no interesan.

Ya habíamos perdido una guerra.

Durante los últimos 25 años,



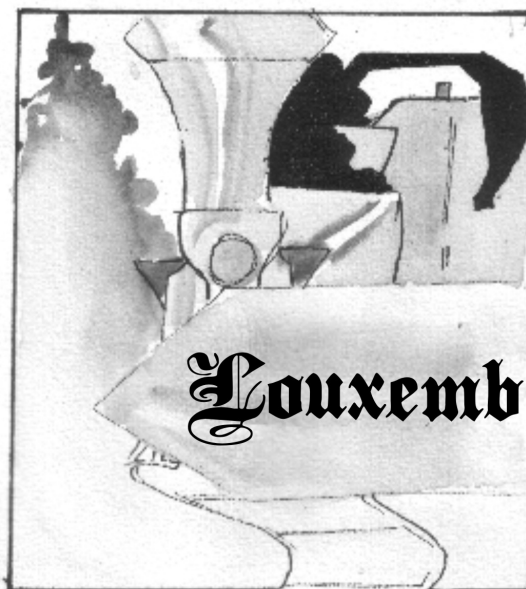
la República ha estado desarrollando armas ultrasecretas.



Tener un vecino tan beligerante, siempre será una amenaza.



Sabíamos la predilección  
de nuestros enemigos  
por la artillería de largo alcance.



Luxemb



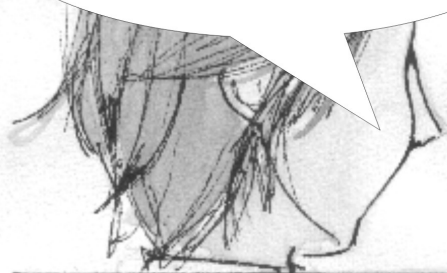
Así que decidimos ganarles  
en su terreno de juego.



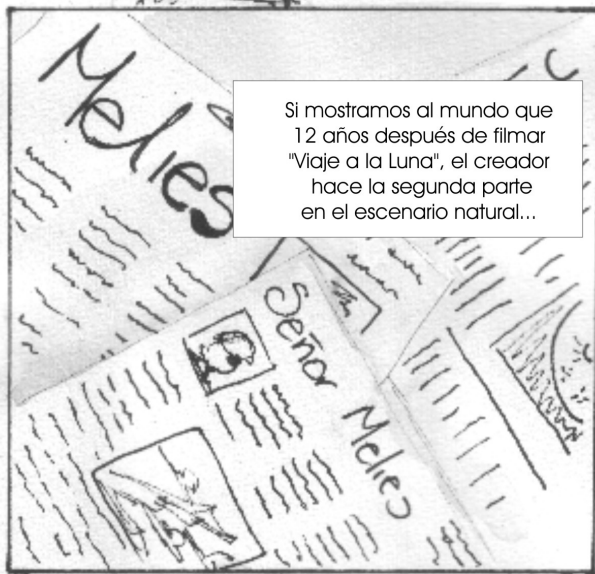
Los servicios de espionaje  
ayudaron un poco en esto.



La idea original era superar al prototipo alemán.  
Pero descubrimos que, en determinado ángulo  
de elevación, el cañón "Jules Verne" tiene  
la capacidad de rebasar la atmósfera terrestre.  
Sin querer, el ejército francés  
hizo realidad la novela de Verne.



O sea, que en verdad  
quieren mandar  
a papá a la luna.



Si mostramos al mundo que  
12 años después de filmar  
"Viaje a la Luna", el creador  
hace la segunda parte  
en el escenario natural...

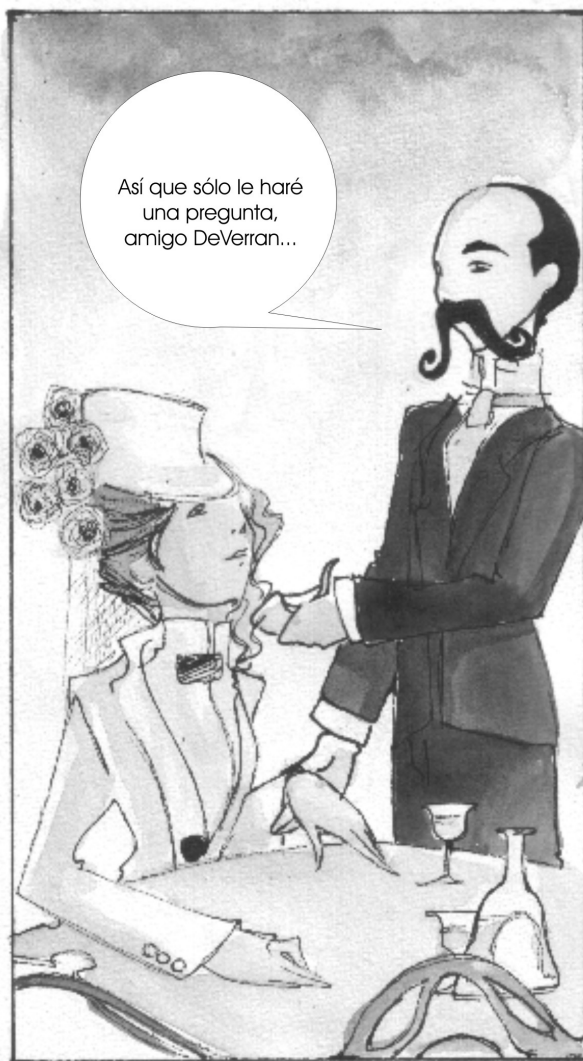
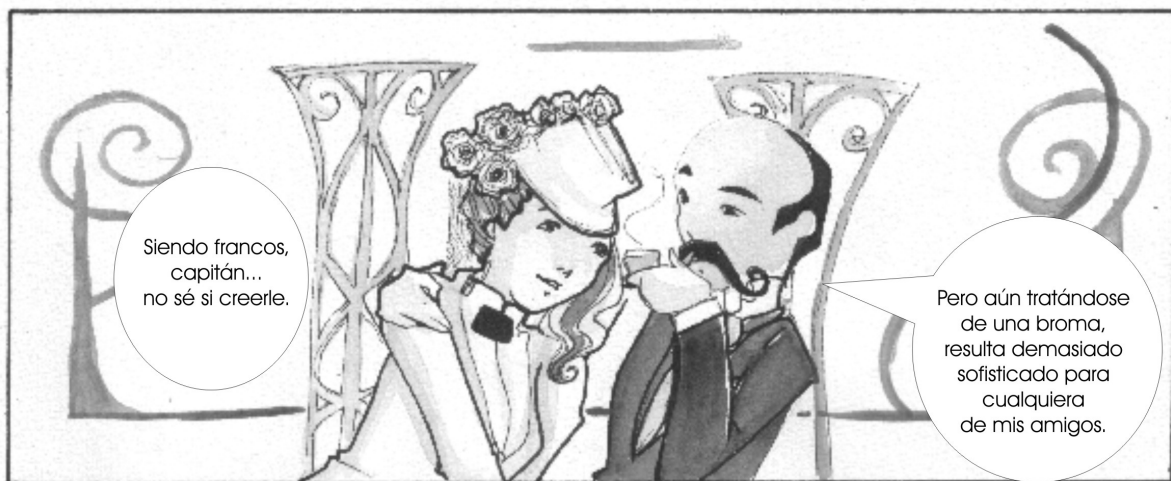


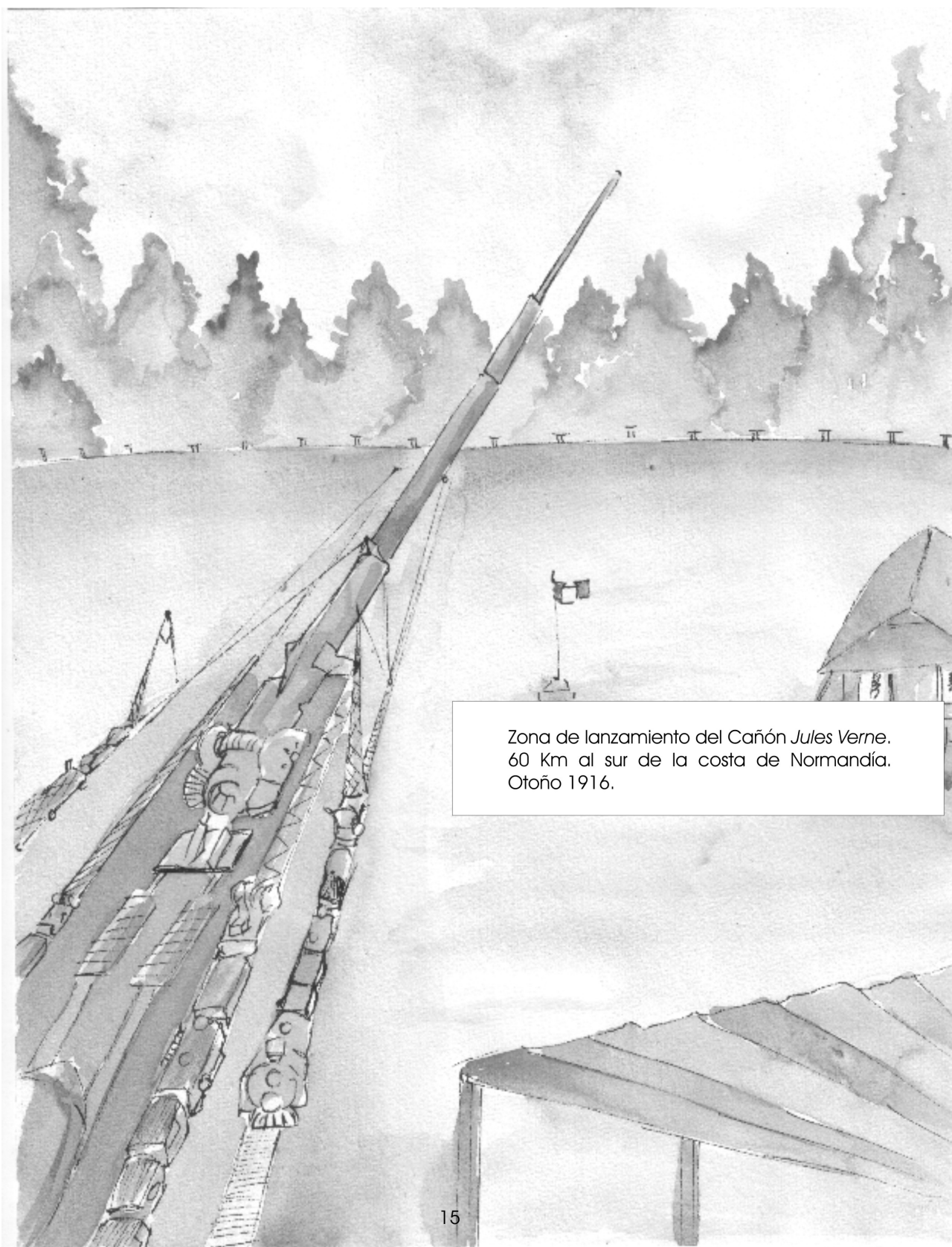
...el enemigo creará que  
nuestras tropas lloverán  
sobre sus capitales del mismo  
modo como llegamos  
tan lejos.  
Será la victoria total.

¿Qué opina, monsieur Mélès?





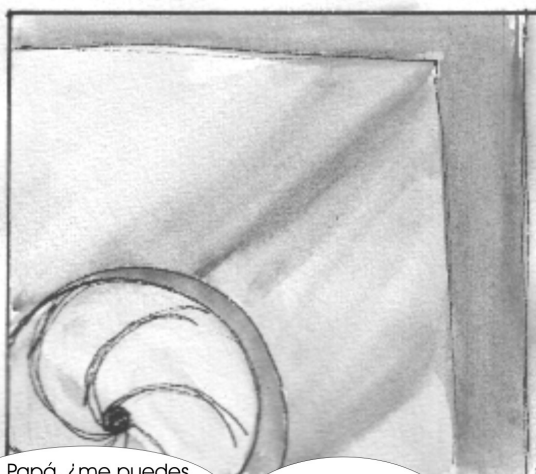




Zona de lanzamiento del Cañón *Jules Verne*.  
60 Km al sur de la costa de Normandía.  
Otoño 1916.



No se muevan, por favor.

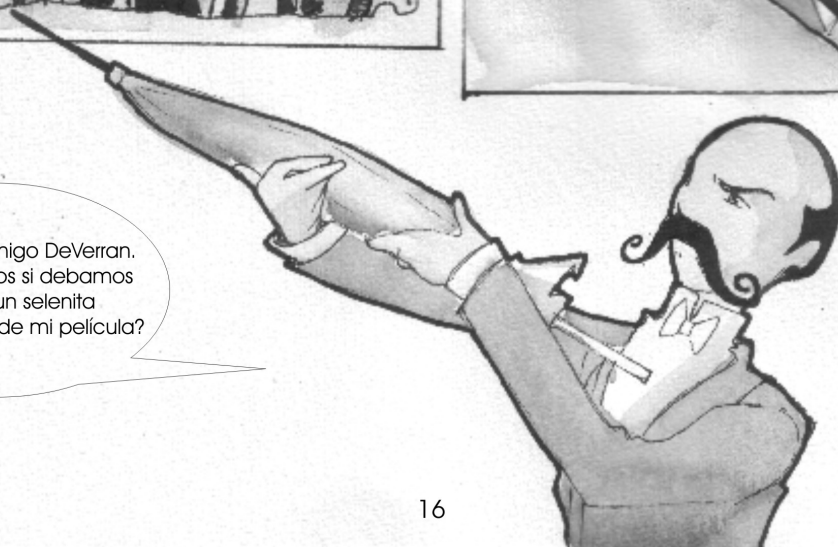



Papá, ¿me puedes decir por qué traes una sombrilla?

Creo que tu papá quiere protegerse de alguna lluvia de estrellas.




En absoluto, amigo DeVerran. Nunca sabemos si debemos tratar con un selenita ¿O ya se olvidó de mi película?





Monsieur Mariscal,  
podría decirme por fin...  
¿Por qué dejó en manos de  
esta troupe de cirqueros  
el proyecto más ambicioso  
en la historia de Francia?

Muy sencillo, Coronel.  
No íbamos darnos el lujo  
de arriesgar alguna  
de nuestras mentes  
más valiosas.



Este barco tiene sólo boleto de ida.





No entiendo cómo hace ese truco.

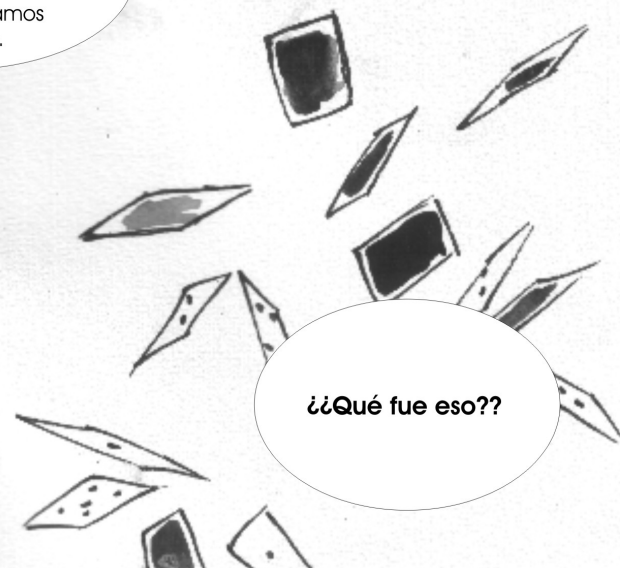
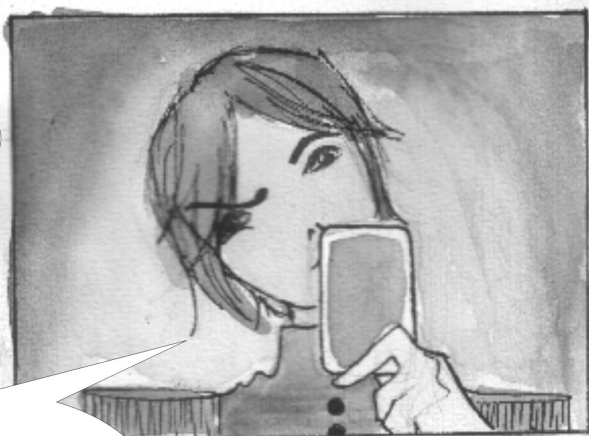
Amigo mío. Ni todo el servicio secreto francés lograría descubrirlo.



¿Cuánto tiempo llevamos aquí?

Más de lo esperado, es un hecho.

No te preocupes, Minne. El mecanismo de la escotilla se abrirá en cuanto hagamos impacto.



¿¿Qué fue eso??

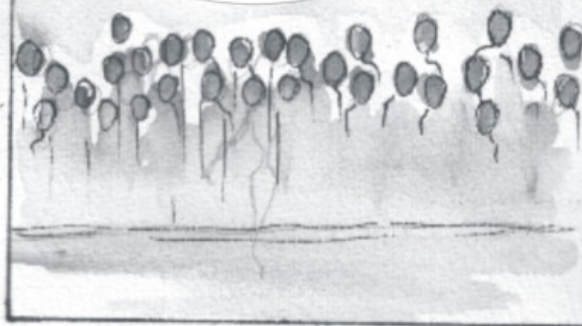


Parece que toda  
la superficie está congelada...

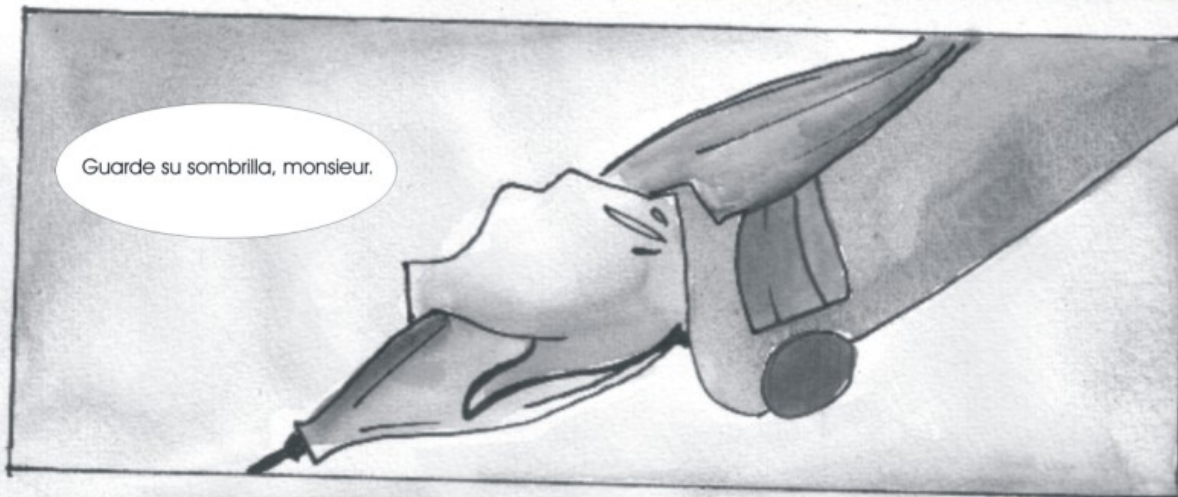


Etienne, allá...

Mon Dieu...  
creo que hemos llegado  
precipitadamente a la  
escena de los selenitas...

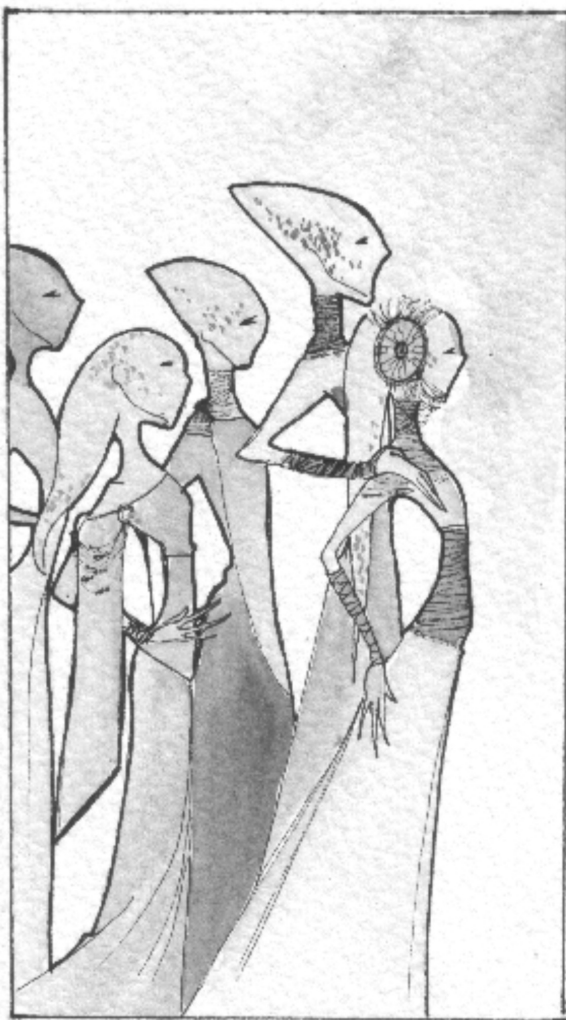


Guarde su sombrilla, monsieur.



Estamos rodeados.







Nave exploradora Mandela, clase Saratoga. Unión Sudafricana.

Misión: Luna Europa. Órbita de Júpiter, verano 2416.

Comandante, la sonda 3  
en el sector delta detectó  
un asentamiento.

¿Logra identificar el tipo  
de edificaciones?  
¿Corporativo Espacial Marciano?  
¿China? ¿Rebeldes dominicanos?

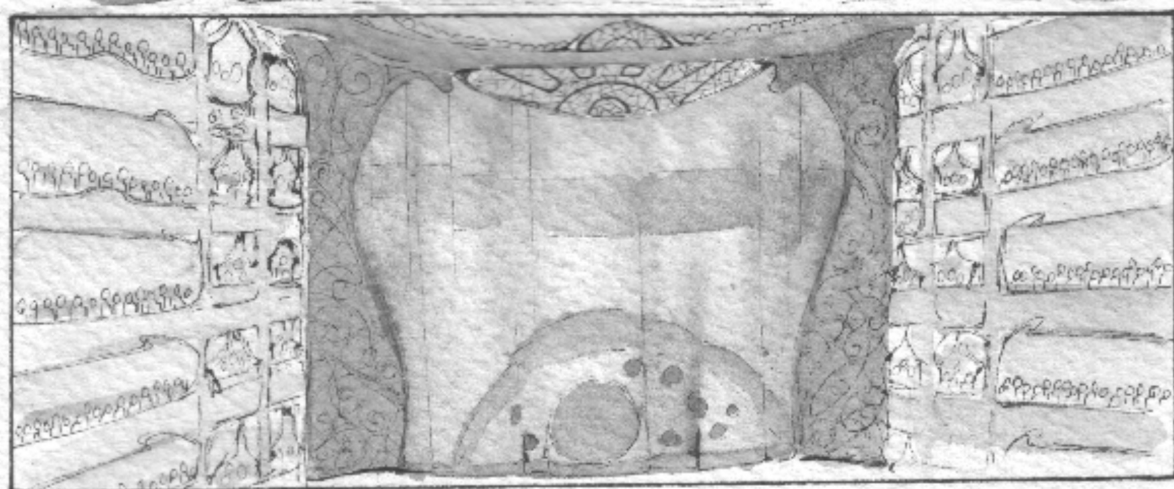
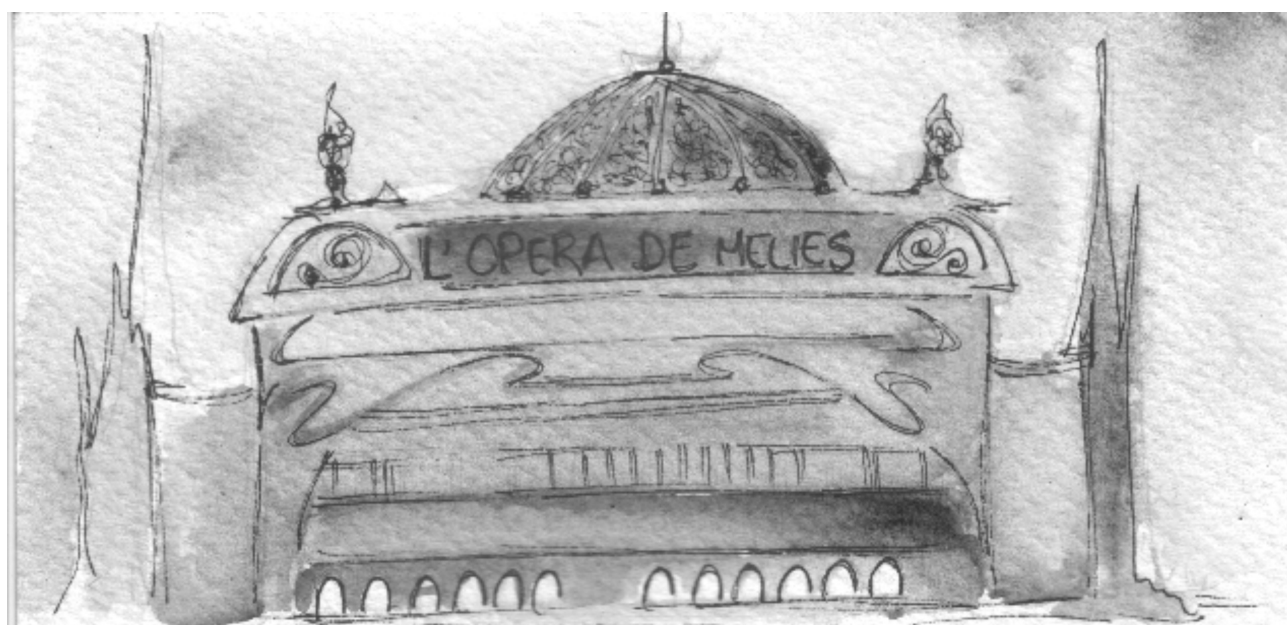
No, señor. Francia.

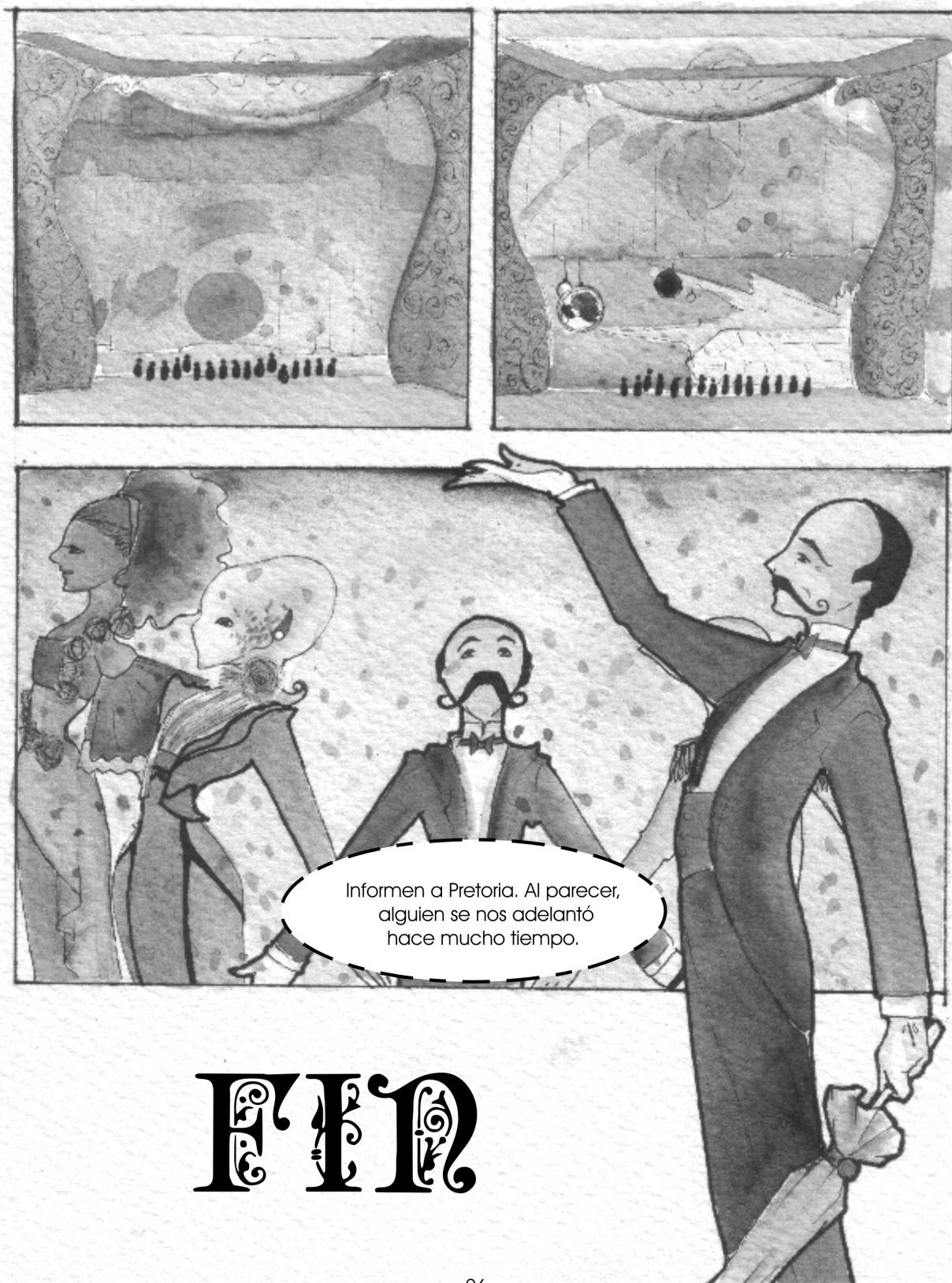




Imposible. Los europeos renunciaron  
a toda forma de exploración  
espacial hace más de treinta años.







FIN